

史曹崇德八年四月  
 初三日奉  
 教承議郎行奉常寺奉  
 事無成均館學諭申  
 弘望為奉副郎行奉  
 常寺奉事無成均館  
 學諭者  
 崇德八年四月  
 日  
 李爾登行 奉議 臣 韓  
 世休 臣 韓  
 世休 臣 韓

告身 25 1644 (仁祖 22) 52 x 69

吏曹順治元年四月

十三日奉

教前學諭奉訓郎申

弘望為奉訓郎行

承政院注書無春

秋館記事官者

順治元年

刊書

奎判臣金

憲

修年 年

他召原金



庚寅順治二年正月  
 二十日奉  
 教前汪書通善部申弘  
 望為通善部行承故  
 院汪書通善部秋館記  
 事官者  
 順治二年正月  
 日

劉書臣李

書

部

修部臣趙

告身 27 1646 (仁祖 24) 51 x 69

教育 申弘望為朝  
奉大夫等成  
均館典籍者  
順治二年正月

告身 28 1646 (仁祖 24) 51 × 70

敕旨  
申 敬望為 朝  
奉 大夫 行 兵  
曹 佐 郎 者  
順治三年二月十三日

教旨  
 申弘望為奉  
 列大夫行司  
 諫院正言者  
 順治三年三月十八日  
副司正時乙乙九州加並授

教旨

申 劾望為中  
訓 大夫行司  
諫 院正言者

順治三年五月初二日

西曆

告身 31  
1646 (仁祖 24)  
52 × 68

敬者 申 弘 望 為  
御 海 將 軍  
所 行 義 興 衛  
司 果 者  
順 治 三 年 五 月 十 六 日

告身 32 1647 (仁祖 25) 51 × 67

敬  
申 弘 理 爲 通  
副 大 夫 所 禮  
曹 監 郎 者  
順 治 庚 申 四 月 二 日



告身 33 1647 (仁祖 25) 51 × 70

教首 中 昭 禮 爲 通  
訓 大 夫 所 全  
州 府 判 官 者  
宣 統 四 年 十 月 二 日

敬白  
申如望為通訓  
大夫行司憲府  
持平者  
順治九年七月十日

告身 35  
1652 (孝宗 3)  
53 × 70

敬告  
申 弘 望 為 通  
訓 大 夫 所 司  
憲 府 持 平 者  
靈 宗 九 年 七 月 十 一 日

敬告  
申知望為通  
訓大夫外府  
山都護府使  
者  
順治十三年五月十九日

告身 37 1659 (孝宗 10) 54 × 70

教昔 申弘望為通  
訓 大友行豐  
基 郡守者  
順 洪十六年正月二十日

敬白

申 昭 祖 為 通

訓 大 夫 行 江

原 道 都 事 者

保 寧 二 年 甲 子 日

教旨 申 智 望 爲 通  
訓 大 夫 行 成  
均 館 司 兼 著  
庚 辰 年 春 月 廿 五 日



敬旨  
申 弘祖 聖 爲 通  
訓 大 夫 夾 宗 簿  
寺 正 無 春 秋  
鑪 編 修 官 者  
熙 寧 二 年 七 月 初 六 日

敬旨  
申 昭穆為通訓  
大夫承文院判  
校 孟春敎館編  
修官者  
康熙十年七月十五日

(四) 紅牌

紅牌 1 1639 (仁祖 17) 92 x 75

教旨

宣教郎前行 康陵

叅奉申弘望文科丙

科第一人及第出身者

己卯九月初十日

(五) 白牌

白牌 1 1627 (仁祖 5) 83 × 36

教旨  
幼學申弘望進士三等第四十六人入格者  
天啓七年八月十九日

白牌 2 1727 (英祖 3) 95 x 45

教旨  
勿學申道三生貪三等第三十一  
入格者  
雍正五年閏三月初三日

(六) 追贈教旨

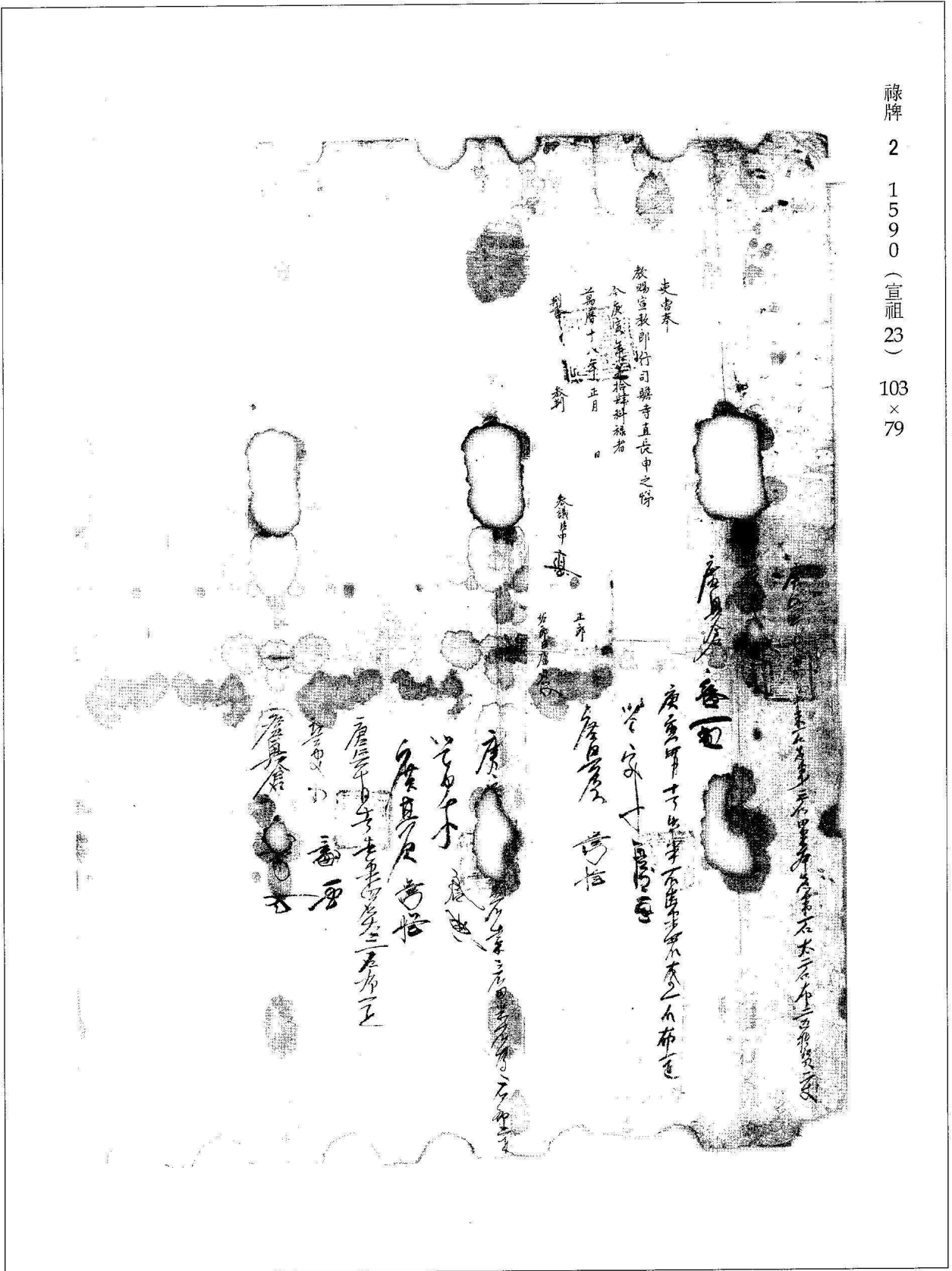
追贈教旨 1 1646 (仁祖 24) 65 × 86

教旨  
 通政大夫承政院右副  
 首知叅教無經巡祭  
 春秋館修撰官申之悌  
 嘉善大夫吏曹祭判無  
 經筵義禁府春秋館成  
 均館事世子左副實客者  
 順治三年六月十四日  
 聖原從功臣等錄奉  
 傳 追 贈

敬旨  
 淑夫人趙氏  
 為貞夫人者  
 順治三年六月十四日  
 贈嘉善大夫史官奉判每同知維德義休商春教諭  
 成始廉奉世子左副賓客申之將妻依大興從夫職







史書奉

敬賜宣教即行司驛寺直長申之旨

本度内奉給付科額者

嘉曆十八年正月

奉到

奉讀申

正月

廣身

廣身甲子年

廣身乙丑年

廣身丙寅年

廣身丁卯年

廣身戊辰年

廣身己巳年

廣身庚午年

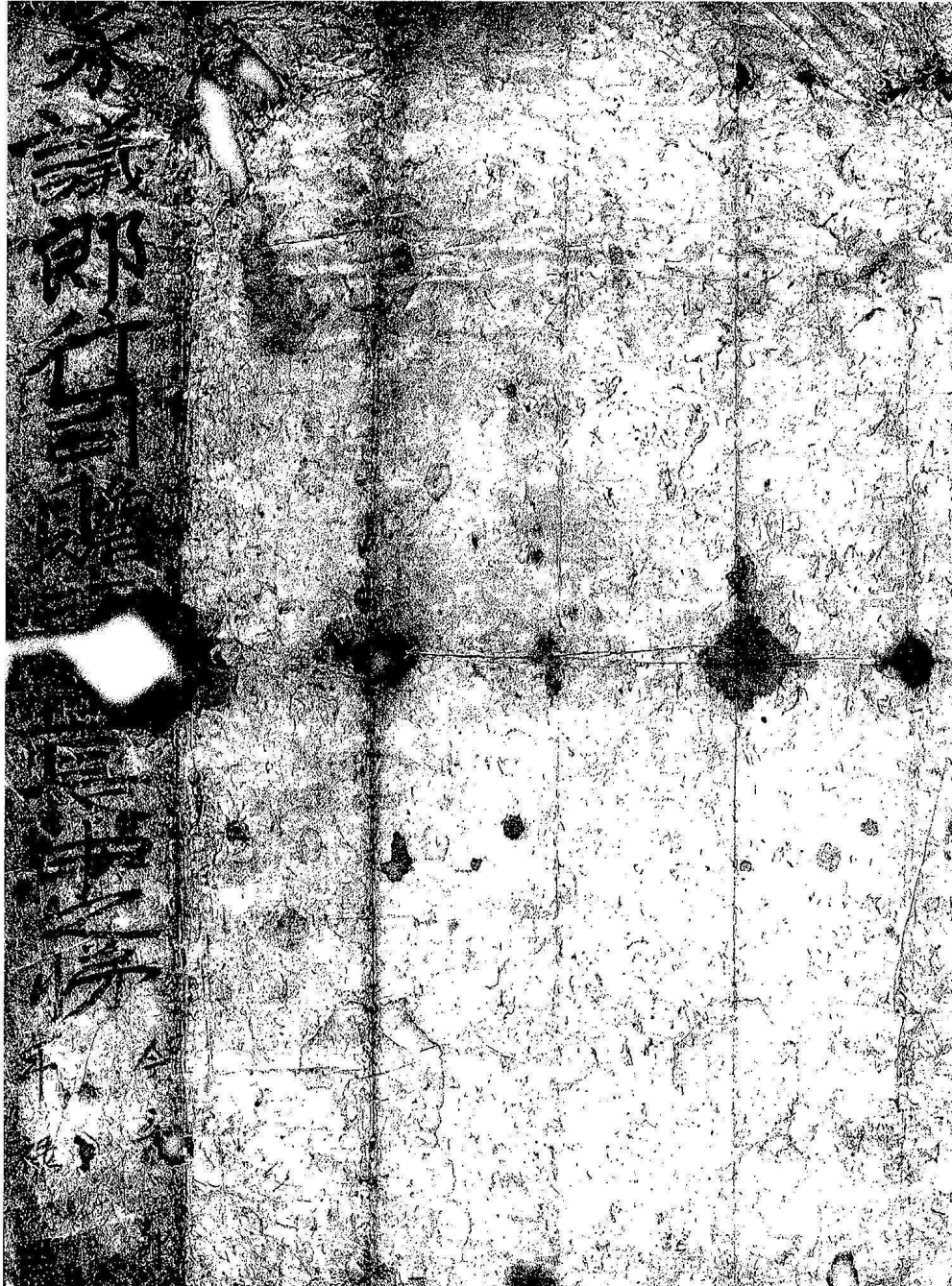
廣身辛未年

廣身壬申年

廣身

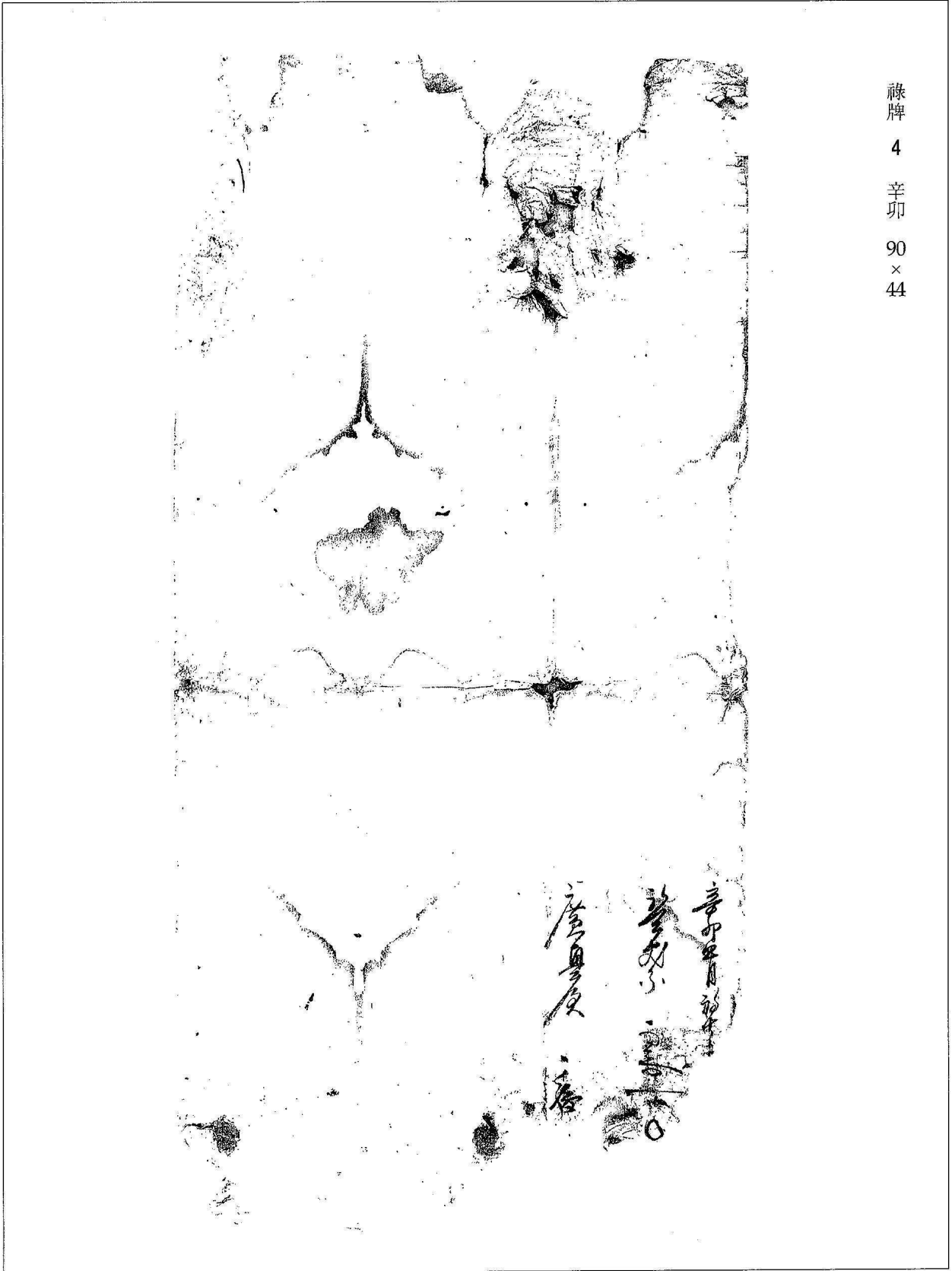
廣身

祿牌 3 1591 (宣祖 24) 92 x 77





祿牌 4 辛卯 90 × 44



(八) 差定帖

差定帖 1 1639 (仁祖17) 52 x 69

東宮為差定事已卯十月二十日  
 右副承旨金增次知  
 傳權知成均館學諭弘望弋只進  
 此使內良如為口  
 傳施行為有置有等以合下仰照  
 驗施行須至帖者  
 右樞下新及第前參奉宣教郎申弘望  
 此

帖

參判

差定  
已卯十月

日

參議

正部

修部

二。疏·劄·啓·狀類

(一) 所志類

所志類 1 1832 (純祖 32) 91 x 57

龜尾化民中祖橋中祖承中桂東等齊沐上書

城主閣下伏以民等三代祖傳家業泰烈備極奉公節

聖之原無榮守護者已至三百餘年之久而田山局河燕地塚又不意月前有承夜偷埋之變在單青龍葉對坐立

俱見之地而民等居在七八十里之外不得搜覓晚後獲之則乃該高清溪居深用言所為也民等知機

逃躲無以得見民等雖甚哀民心巧惡一至此哉茲敢仰願於 明政之下伏乞 鑒補後替 嚴賜 賜長及山下

洞使之即為督攝保世民先驅之地千萬血稅之至

行下 向教事

處分

壬辰二月

日

中熙錄

中熙錄

中熙錄

中熙錄

中熙錄

中熙錄

中熙錄

中熙錄

中熙錄

中熙錄

中熙錄

中熙錄

中熙錄

中熙錄

中熙錄

中熙錄

中熙錄

中熙錄

中熙錄

中熙錄

中熙錄

中熙錄

中熙錄

中熙錄

中熙錄

共會大慶

等重諸稅

以米用去年

估是亦差數

退避世付長

身給身身



應處化氏中祖橋中祖承中祖東

右謹言伏以月初以先山偷場強移事即

所謂場主用言用德之意僕在及謀避讓

市徒毀下欄入齊舍毀破廳壁毆打等事

特法之下伏乞察商教是後特發將差提致用

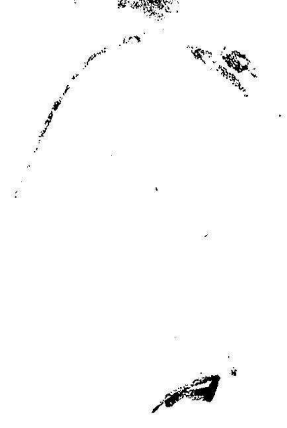
行下 向教事

城主 處分

壬辰二月 日



朱多金在教  
梁用吉房名在  
官題之下不印  
密歷毀破之屋



行不...

...

...

...

...

...

...

...

...

龜尾化民中祖楠中文協等

右謹言伏以民者以梁周吉倫理作慶奉吳訶是守則特下嚴題因為出差教是守則同用吉輩自知其罪右塚即為掘去此是

閣下嚴念惠澤也民等感謝無地是守乃民等連受已悉於前狀而閣下蒙已洞燭矣梁用吉梁沙谷之悖舉作慶不可尋常處置蓋敢

仰許伏乞 參商教是後梁用吉梁沙谷嚴治報 營以為懲罪之地千萬為只為

行下 向教事

城主 處分

壬辰三月 日

朱長鏡 謹啟

梁用吉自多世就築  
之倚假王為掘去  
可任官部無事台  
梁用吉已悔過則何  
不降膽向中事  
郭三石

(一) 立後成文

立後成文 1 1805 (純祖 5) 114 × 69

嘉慶十年乙丑正月八日宗家立后標文

右標文為家禍同極宗君夭折百年香火一朝無托孀婦叫冤門族相吊既畢殯殮幾日而僉議同聲特定大策起送宗君之從叔昂率于丹城三百餘里訪宗君之族兄祖祐寓居以其第三子年十歲幼名金文者定為宗嗣昂率仍與祖祐之兄祖榮扶護并來卜日哭發喪承重化者無子而有子宗祀幾絕而復續孀婦有依諸族相賀與受相對老少合席一紙署名為成標文以藏之此當為傳家百世鐵券事

與本生父幼學申祖祐

受所後母孀婦晉陽姜氏

都門長僉知申道一

申祖祐兄幼學祖榮

一門諸族幼學申道貫

申鼎凝

申昌道

申鼎周

申體仁

幼學申鼎文

申佑仁

生貧申俊虎

申木仁

申孝仁



丹政世店輝娶真年卒西登父故良人科希善母故輝命物佳善與  
 年四六卒國父雅取種同母良女訓仲身吉輝一粉遊已贈券公年卒國父故  
 壽安母故良女檢介輝遊是年三十三父故種男母雅輝奔父輝孝德年二上居  
 故良母故班輝松卷輝桂物年一丙父故雅叔獨上母良桂總輝去香年  
 子五年父故淳生申仲堪母故雅輝已丹輝滿香年二十六香島輝輝春  
 輝穩里介年三六妻父雅叔香同母故良秀真奴已生年三十三父故雅叔  
 還母故雅輝小陽介輝已七年子丙字父雅叔命上母良女萬代輝松香年  
 五侍父雅叔六母良女柳伊輝六月年字丁卯父雅叔生母良女介傳輝  
 於上年三六妻父故雅叔母故雅輝安心輝德今年十丁酉父雅叔  
 良義輝解介春年子三申父勝元母雅輝丁六輝春年子一丁酉  
 輝五事二十三實父故母雅輝表梅輝介月年十九實父母上同信  
 輝女介年十二父音敏子同母雅輝名稻炊水元年十四父故雅叔父  
 雅輝一猶叔慶日年十二甲年父物叔仁全母雅輝度唐輝年五年十二  
 去父物叔飽男母雅輝中竹  
 六 難到夫去則保傳音其善兼雅信編信官印加

康熙五年五月 日義城官

考丙午成籍戶口帳內金孫兩龜尾里呈登教舉申漢苑

以遊學未夫前亦將有上無春秋館編修官

祖贈嘉善大夫吏曹參判兼同知 經筵參贊 禁府

左副廣啓行通做大夫承政院副承旨知獻 教無

撰官之榜

曾祖 贈通政大夫承政院左承旨無 經筵參贊 廣得

外祖 嘉善大夫慶州府尹慶州鎮兵馬節制使李民懷 春

妻柳氏故

後妻都氏 籍漆谷

父學生 用尹

祖學生 慎徽

曾祖 成均生 貢 應俞

外祖 學生 朴希章 本密陽

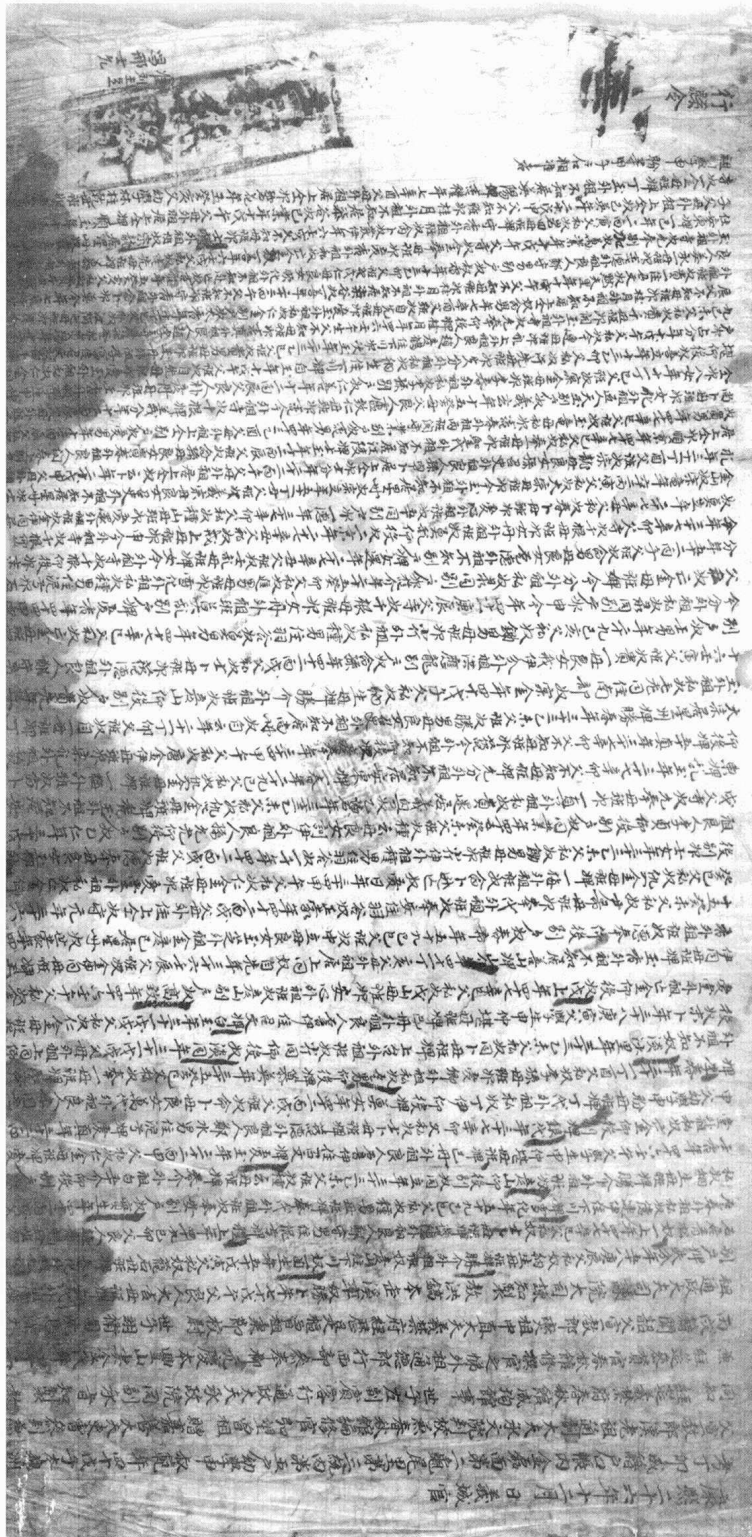
加現 率子叔範 年十九 戊子





















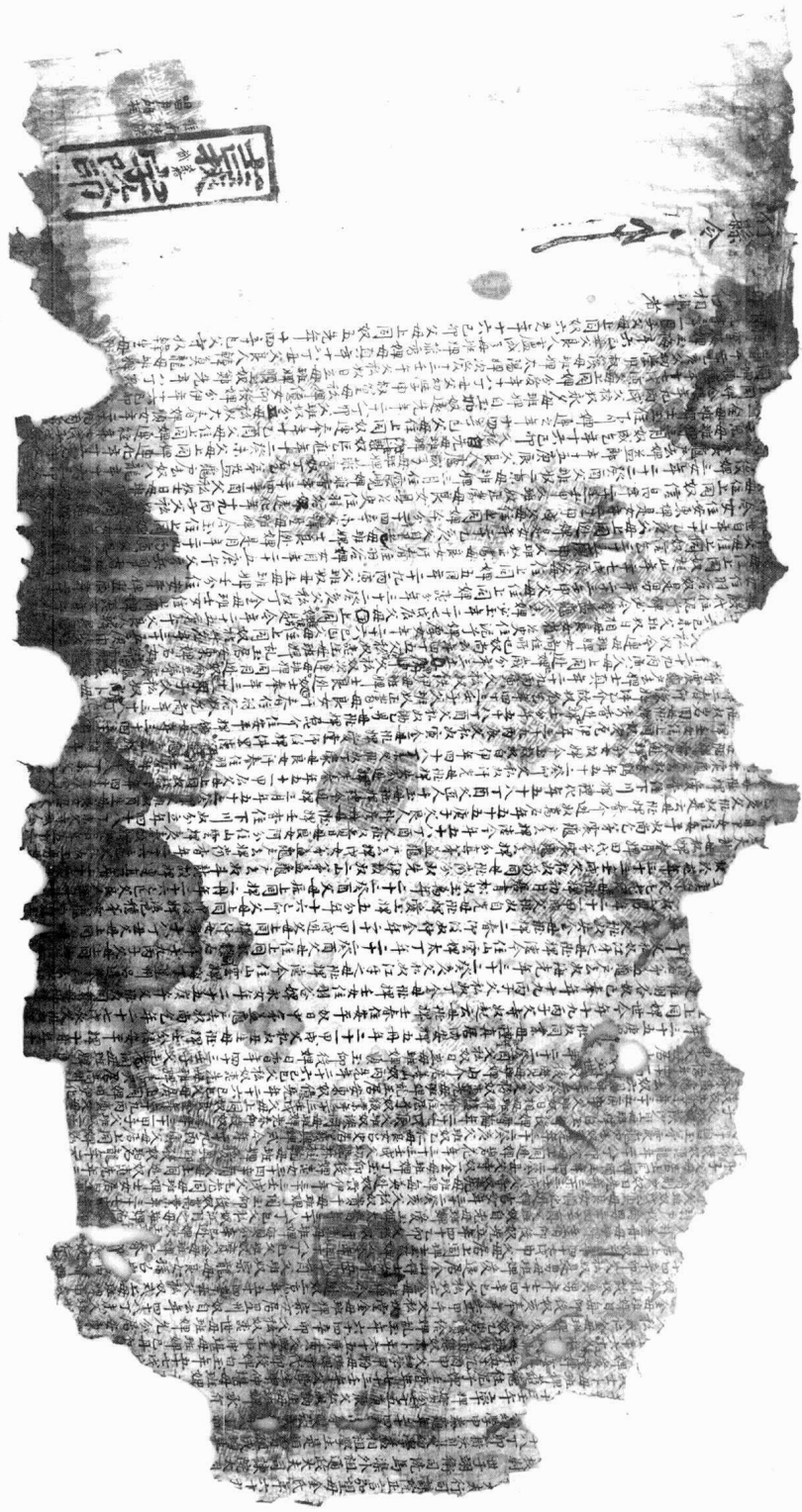








準戸口 10 1714 (肅宗40) 54 × 102













慶隆平對年月日義斌官  
 考實籍戶口帳內金瓦面第三龜尾里第...  
 學士重仁  
 祖承均資道三  
 曾祖崇生資龜  
 外祖學生黃道奎  
 奉兄嫂李氏年四十九年自籍歸山  
 父道德即 汝如  
 祖學生碩章  
 曾祖道德即 李濟  
 外祖折衝將軍行能殿衛副護軍忠州鎮營將申 益欽奉平山  
 舉後祖應年十四丙申  
 妻趙氏年四十四卯籍豐壤  
 父幼學 禎完  
 祖禮憲即 命奇  
 曾祖學生 垸培  
 外祖朝奉大夫行舒川郡守洪陽鎮管同會馬鄆制役教春秋館記汪宮金監欽奉順川  
 享媿一德年享卯父私奴是男母班嬭愛遷產屋山媿子女年丁國班奴原媿母  
 班嬭孫益史居屋媿士公年丙申父母丙申父母丙申父母丙申父母丙申父母丙申  
 八金年書父無奴嬭產女班嬭二春遊奴嬭何年高申父母丙申父母丙申父母丙申  
 父嬭後年母班嬭丙申遊奴一先年壬戌父母丙申父母丙申父母丙申父母丙申  
 父書嬭丙嬭發乙年甲子父母同媿本比女母孝因公奴日屋班嬭丁至奴或先媿發  
 保嬭奴仁班嬭告女居教與丙或 年高慶父母丙高權庚辰父無媿護同母班嬭先  
 春遊奴先年高申丙班日高班嬭比丙遊奴到甚年丙父母高丙班嬭母丙  
 和奴媿班嬭丙介居屋山次媿已年庚午和奴媿同之班嬭德於故丙大生發同父母上  
 同遊丙一德年庚午父班次媿產媿班嬭 二春產發事丙仲女年丁至父云云同在堂媿以三兒年丙  
 父班次媿先媿班嬭愛居屋丙媿丙已父母名也丙同自年也父班次媿才玉班嬭丙女也班嬭  
 父化年丁自父班次媿云母班嬭同丙此罪先春事媿父私故丙先媿班嬭汗分遊班嬭媿年也  
 父班次媿出班嬭好春在何班媿年孝有父班次媿居媿班嬭 二春產發事丙至進年丙書父  
 和奴媿伊班嬭士即居屋山班媿年丙父和奴媿有母班嬭自遊何是於年庚午和奴媿  
 媿班嬭丙女但媿班嬭未也年丙父和奴媿才媿班嬭丙女也班嬭丙女也班嬭丙女也班嬭  
 母班嬭丙媿班嬭丙媿班嬭丙媿班嬭丙媿班嬭丙媿班嬭丙媿班嬭丙媿班嬭丙媿班嬭  
 先年丁卯父良人日左班嬭士至遊班嬭丙年丁至父卯事申故實媿班嬭女也班嬭丙伊年丙  
 父無高媿水媿丙此媿年才父私奴 二母班嬭順去居屋媿奴日先年身才父無高媿水媿丙此媿年才  
 父無高媿水媿丙此媿年才父私奴 二母班嬭順去居屋媿奴日先年身才父無高媿水媿丙此媿年才









嘉慶八年 月 日 義城官

考甲子成籍戸口帳内西面金磊茅三龜尾里茅一  
幼學申祖應改廓年二十九丙申本鵝洲

父學生 鼎沃

祖學生 重仁

曾祖成均生貧 道三

外祖通德郎李敬紀本韓山

妻姜氏年三十五庚寅籍晋山

父學生 明欽

祖通德郎 世玉

曾祖通訓大夫昌平縣監南原鎮官兵馬同僉節制

外祖通德郎柳聖時本豐山

奉叔父 鼎二年五十六己巳



嘉慶二十年 月 日 義城官

考丙戌籍戶之帳內有金處節第尾里第統戶

幼學申宗運改熙曆年二十丙辰本籍洲

父學生 權應

生父幼學 祖祐

祖學生 鼎沃

曾祖學生 重仁

外祖學生 姜明欽本晉山

妻柳氏年二十丙辰籍豐山

父幼學 攀祿

祖學生 健春

曾祖學生 澧

外祖學生 金璋本光州

叔孫及年為下父良會孫孫孫婢心臣叔孫孫

每故一孫生叔生是故二所生叔生金年申豐三所生伊

四所生叔孫孫年申字孟孫生叔孫年一守孫孫叔

核叔龍子世孫孫仲孫仲孫孫仲孫孫仲孫孫仲孫孫仲孫

年申子三孫孫二十年巳輝孫娘一平生輝孫娘

叔九會故孫孫一孫孫仲孫仲孫仲孫仲孫仲孫仲孫仲孫

據伊年申高孫仲孫孫仲孫仲孫仲孫仲孫仲孫仲孫仲孫

屋明慶叔孫仲孫仲孫仲孫仲孫仲孫仲孫仲孫仲孫仲孫

仲必年唐富屋河陽縣令自叔孫仲孫仲孫仲孫仲孫仲孫

逃發箇之相準者

行縣令











行縣本

水石和年丙午逃水石全松板妻和月己母松板身之遊班  
水石每淑天孫年戊辰各世上同所後部心伊年辛酉各世上同  
廣者松一孤生水石伊年庚午伊年何後水石春心身廣年總林  
定伊年甲寅冬及人國廣遊雅水石龍節一孤生和年板二登  
伊年何後水石春心身廣年總林  
伊年何後水石春心身廣年總林

廣遠年二十乙未  
摩穿達泰尊字七己丑

摩子觀並年十八戌戌  
外祖學生李宗恩本園城

曾祖學生 灑  
祖學生 行春  
父學生 碩祚

妻柳氏年四十二甲戌籍豐山  
奉繼母李氏年五十一乙丑籍先山  
外祖學生柳筆採本豐山

曾祖學生 鼎沃  
祖學生 祖應  
父學生 休龍

幼學 廣遠年二十五年己未鵬洲  
考乙卯城籍名張丙西面金龜第三龜尾羅穿 經塔方戶

廣豐五年 月日義城官



行縣令



出各年內宗進會也故故能知身之安能也  
年之故報昨身易知又知年成際之同行候  
心伊身之安上同候者概一也性非主伊身  
所何故拆志身康宗進許生伊身平安安  
國世報昨概根一也生者深身事伊後拆各  
年之安能報昨身安能報昨身安能報昨身

率帝遠年千己丑 嫂季氏年三十九庚辰  
聲遠年千四己未 嫂南氏年二十六辛卯

率子觀益年千一歲成

外祖學生寺察愚本岡城

曾祖學生 顯

祖學生 行春

父學生 碩祚

妻柳氏年四十五甲戌籍豐山

奉繼母李氏年五十四乙丑籍號山

外祖學生柳華祚本豐山

曾祖學生 鼎沃

祖學生 祖應

父學生 休龍

幼學甲申年千三十八辛巳本鶴洲

考茂子成籍戶口帳內西面倉倉第三龜尾里第卅統第 戶

豐六年 別日武城

行聯令

藥子觀 遠年二十四戌  
藥弟達 遠年三十三巳未  
藥李氏 年四十二庚辰  
藥弟聲 遠年二十七巳未  
藥南氏 年三十一辛卯

水石為身中有世叔家叔不知身  
年之後故控身之男惟此是也故  
元正及母上同慶者批一萬生年  
當年仰儀味在念身年也故  
身中這名父及人同慶也批  
一萬生如非身年仰儀外  
身及公在故生女也批水也無父  
六口相身者

外祖學生李宗愚本固城

曾祖學生 灑

祖學生 行春

父學生 碩祚

妻柳氏 年四十八甲戌籍豐山

奉繼母李氏 年五十七乙丑籍完山

外祖學生柳攀 亦本豐山

曾祖學生 鼎沃

祖學生 祖應

父學生 休龍

幼學申相遠 年四十辛巳本鶻洲

考年酉戌籍戶口懷內西面金在龜尾里第 統第 九

咸豐十年 月 日 義城官

行縣令

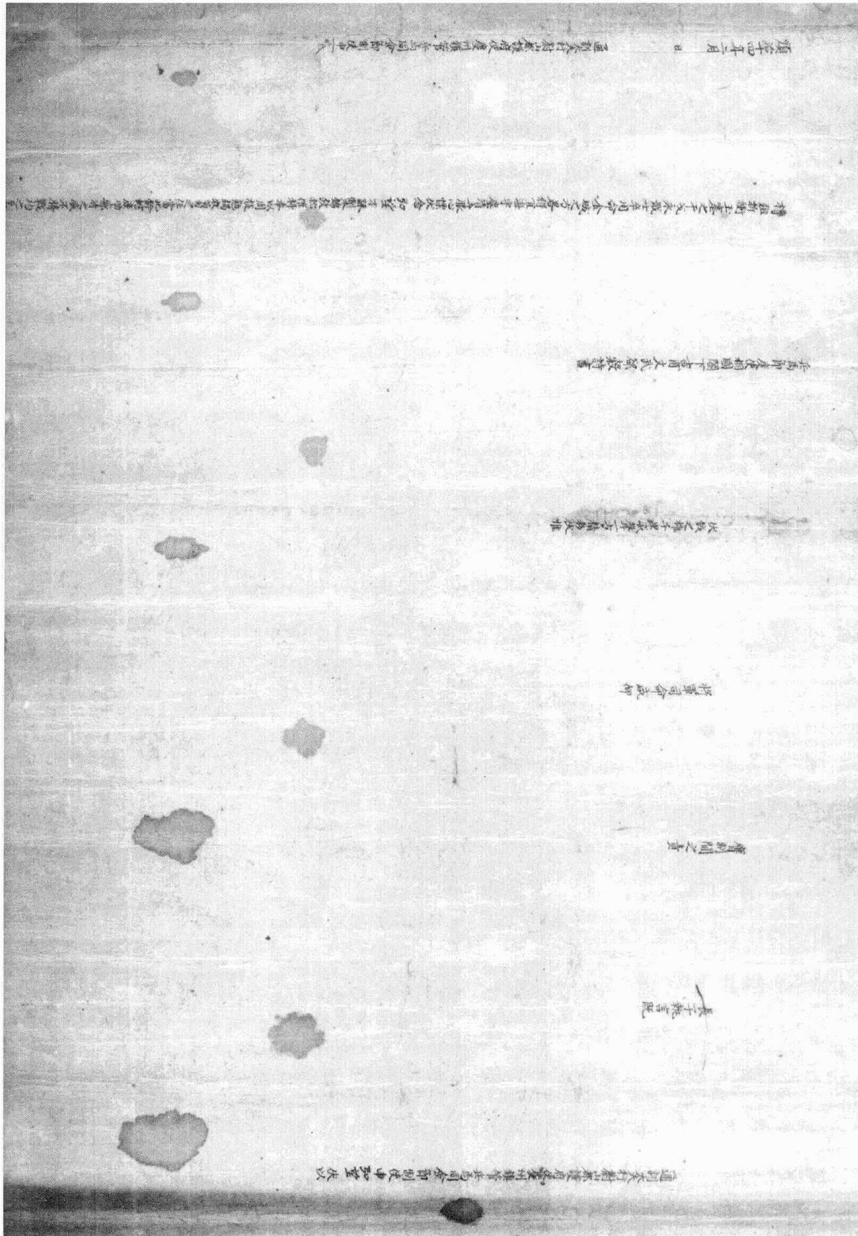
酉君相澤表

竊婢日德年辛卯父奴是男母班婢邊居金山姓壬子百父奴是龍母班孫名史居皇州婢去分年  
 丙申父母上同奴去下年戌申父母上同居皇州婢入年巳父奴實金母班婢三春逃奴實伊年庚申父  
 同逃婢吉女年癸亥父奴後年母班婢介逃奴自先年去父母上同逃奴教伊年去歲母班婢去居皇州奴  
 年申才父母上同婢去女年辛酉父奴日金母班婢丁至奴建先年癸亥父班奴仁母班婢吉女居義聽婢去  
 年丙寅父母上同婢每母年戌父班奴淡同母班婢先春逃婢德年甲寅父奴後實母班婢以逃婢夫  
 丁亥寅父母上同逃婢日德年庚午父班奴先春逃婢仲女年子去父母上同奴男年去歲父班奴  
 先母班婢愛玉逃婢分年巳父母上同逃婢東月年巳父班奴時雲母班婢同介逃婢文化年辛酉父班奴  
 王母班婢女逃婢先春年甲辰父奴汗先母班婢汗先逃婢順每年子巳父班奴婦母班婢水鄉逃婢雲  
 年辛酉母班婢三春父班奴先金逃婢去辰年丙寅父奴微伊母班婢士那逃婢世分年庚申父班奴母班  
 婢東月逃婢是年庚申父奴莫龍母班婢介信羽公婢去年庚申父汗先母班婢去玉逃婢連支年庚  
 辰父良月金母班婢士玉逃奴逐先年丁卯父母上同逃婢愛分年子亥父奴實母班婢德女逃婢分  
 伊年巳父母上同逃婢次愛年去逃奴日玉班婢順玉婢德分年辛巳婢自今年辛卯父奴實男  
 母班婢午外逃婢實分年癸巳父母上同居高州婢身年巳未父母上同逃婢碧今年丙子父毛露同居班  
 婢連支逃婢巳辰年巳亥父班奴仁母班婢名史逃婢自辰年壬寅父班奴萬善母班婢名史逃婢號  
 女年庚辰父奴勝碧母班婢順德逃婢已卯年丁亥父班奴往先母班婢召史逃婢玉再年丁未父班奴  
 四先母班婢順者居皇州婢連德年巳未父奴實男母班婢日德逃婢父家卯父奴實父母班婢次愛奴  
 德術年寅父班奴如善母班婢心奴付以年庚申父母上同居河陽奴德先年子巳父奴實母班婢次愛奴  
 德男年辛酉父母上同逃奴石萬年巳卯父班奴同婢年巳亥父班奴先起逃婢號名史逃婢命心年庚申  
 三年辛巳父命年癸亥父班奴巴里金年庚申父良八張男母班婢晚春逃婢心命主年父奴是長母  
 班婢號及史逃婢命春父張男母班婢晚春逃婢仲丹年巳亥父班奴實昌昌班婢女婢仲吉年庚申父  
 母上同婢仲愛年癸亥父母上同婢名史年戌年父奴松等个年巳亥父班居上同婢以正故婢龍辰年申德奴已伯奴  
 哥母班婢志心居石文奴松等个年巳亥父班居上同婢以正故婢龍辰年申德奴已伯奴  
 雀乞班婢龍辰逃婢終取父班奴宿居母班婢次愛逃婢終心年庚申父母上同逃奴三父班士同  
 逃婢晚今父班奴龍母班婢三月逃奴淡伊父母上同居金海婢德那年辛酉居羽谷婢德邊  
 德分逃奴秦天居羽谷婢明那父奴因母班婢占郭逃奴日尾逃奴陳孫與丁婢取年抹在  
 父奴龍方班婢止郭奴松居石班奴德那父班奴必正松占尼占金父班奴松牙之班婢  
 與母班龍龍奴九百父班奴德那父班奴德那父班奴德那父班奴德那父班奴德那父班奴德那父班奴德那  
 叔寸父毛露同居皇州婢身年大順逃婢身年德那父班奴德那父班奴德那父班奴德那父班奴德那父班奴德那  
 酉君相澤表

四。書簡・通告類

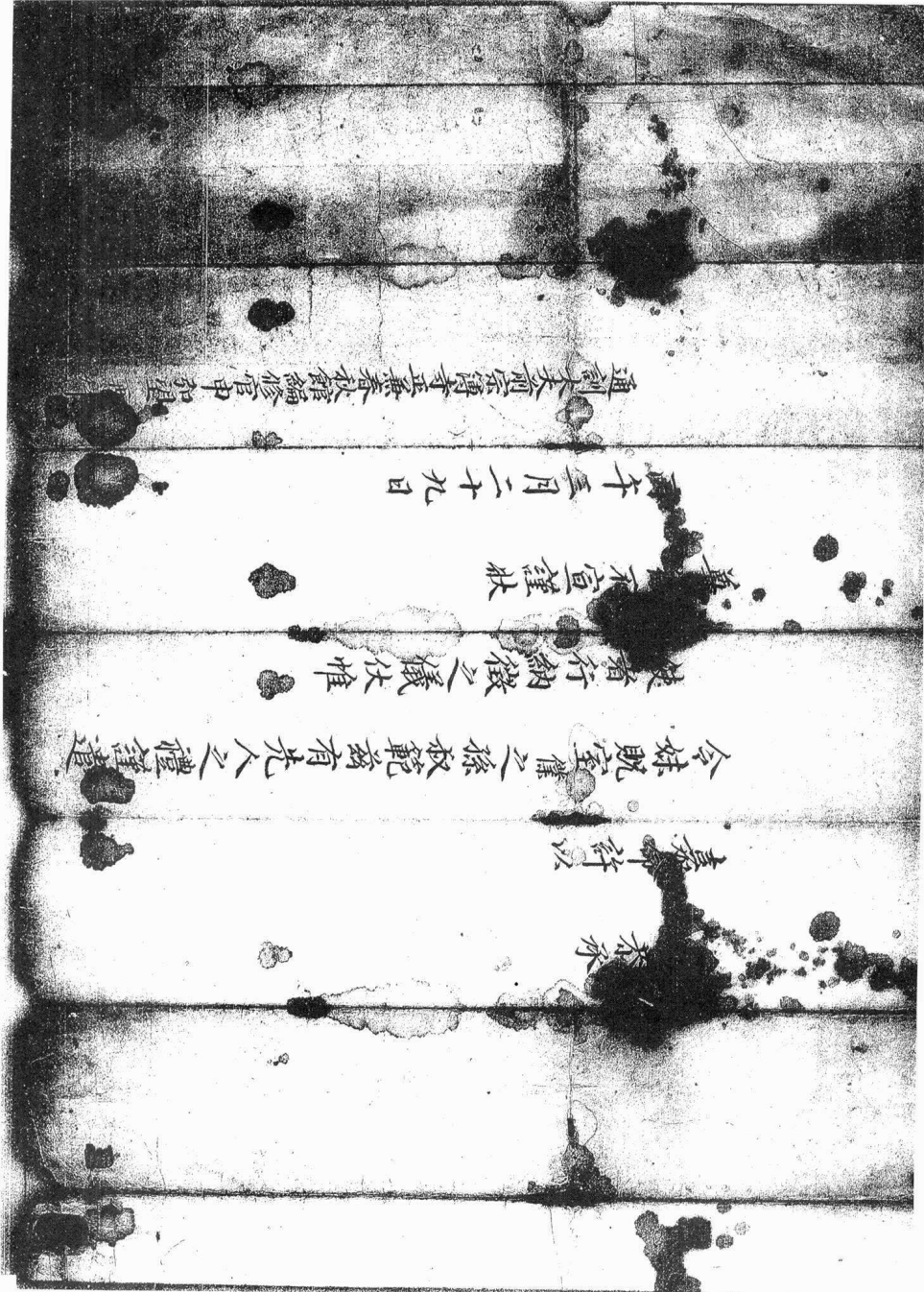
(一) 問安單子

問安單子 1 1657 (孝宗 8) 47 × 97



(二) 婚書

婚書 1 1666 (顯宗 7) 62 × 82



婚書 2 1694 (肅宗 20) 60 × 82

恭承  
嘉命許以  
令三從妹眠室僕之長子必遠茲有  
先人之禮謹遣使者行納徵之  
儀伏惟  
尊鑑不宣謹狀  
甲戌正月初三日  
忝親鶴洲申稔乾再拜



五。詩文類

(一) 試券

試券 1 1627 (仁祖 5) 80 × 206

琴之則嗚咽指流蕩煩滯志荒心逸不能自禁  
 溫平格袒密行委蛇怡養悅念淑穆秀真容  
 德用之相隨故心之所感樂其可知密亦平者敬之  
 情損和順於方寸即奏於鑾鉦存乎中者  
 知而本何以能于鼓樂肆聖人之理音要必自  
 安可求於為索雅傲冕而後生實由心而力故有  
 聖之蕭琴瑟之名數紛會如而繹如然後繼  
 聖之舍塊也無窮順陰陽之中而樂於其  
 而後音樂之時義遠矣洪均初轉奏機  
 唯其動必有本乎冕不外乎吾心含至德之  
 樂乎五音具其律備清明象天靈  
 三之三

秦之則哇咬嘲詈流蕩滯土流心迹不能自禁是  
樂之極者邪者邪者邪者何莫不由乎吾心此  
以動其本心也豈可以聲音外務為哉嗚呼成化  
章美哉風 六室五英至矣猷 靈禽儀虞而  
季札觀周而歎德非擊拊之是事本心之和之故哉  
降而趨邪樂忽變於古昔罷未改於絲竹流之亂  
森靡破天真而忘內耽耳目於噪 梨園曲  
帝昏愚玉樹歌成陳王荒樂既心地之淫放紛  
養之繁密吁嗟乎樂云樂云豈饜之徒事也  
心之動也既和則其樂盡矣心之動也亦和則其樂



試券 2 1760 (英祖 36) 73 × 203

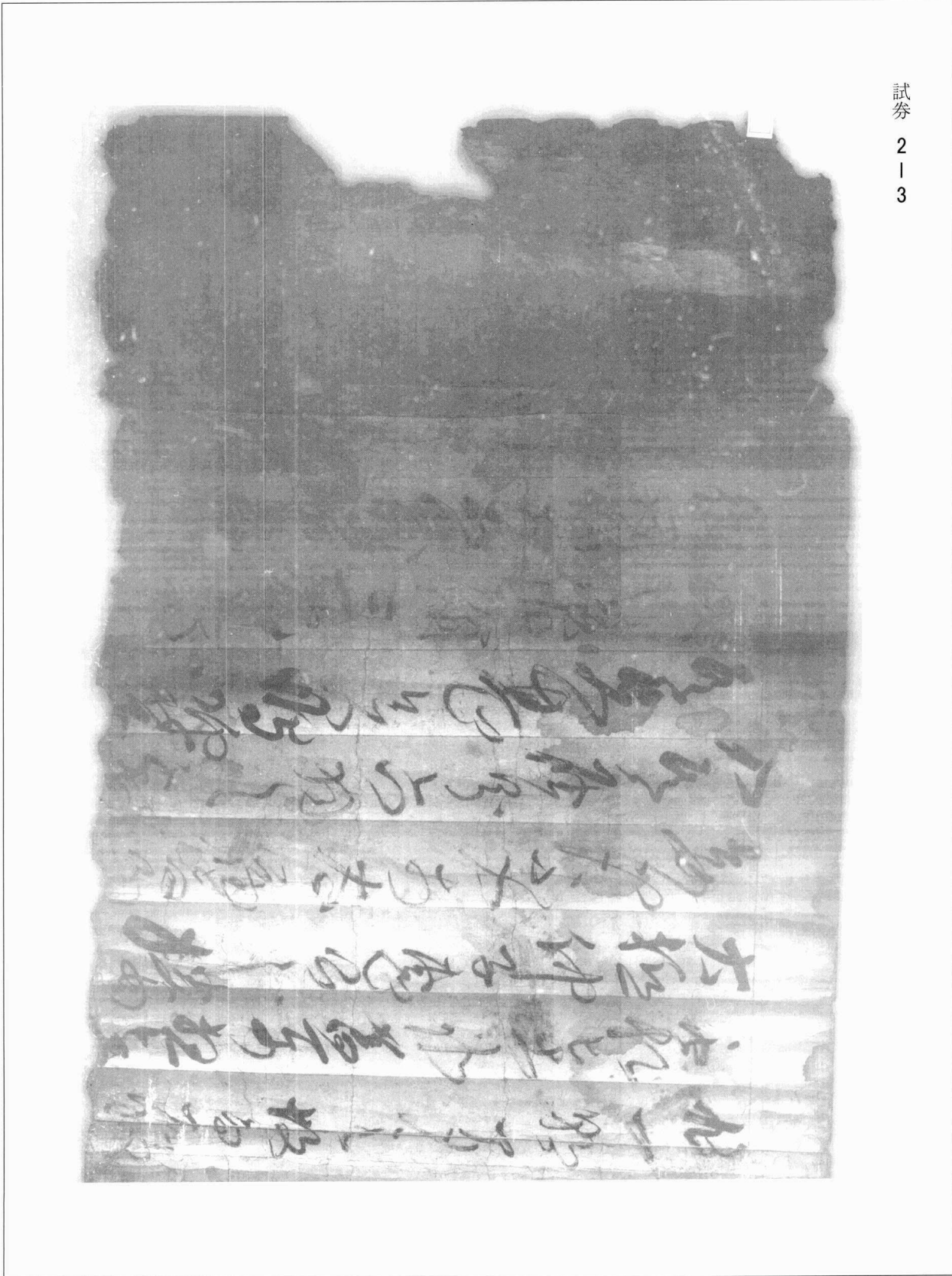
問子曰君子不與而不知蓋聞如也者乎  
 致知之至大當用於何地歟  
 對焉乎 執事且亦每勉以知之  
 為不知乃所以真知則格致之方不在是乎愚由之不知者  
 可以自今日知矣請以愚生之所知何實於先知之君子曰  
 天下之事理無窮而學者之所知有限故有不通曉則此  
 闕其疑以迭考問若是君子學知之方而由之為人識見  
 鄙陋言辭粗俗其於夫子正名之訓舉有妄對遽後遠  
 之說則夫子之所以教以闕如者不亦宜乎然則其所以闕如者  
 非謂不末其所當知而終於闕如也闕於前而知於後則豈所以

非謂不求其時當知而終於闕也。闕於前而知於後則雖以  
闕如者乃所以求知而其所以求知者乃所以格致也。夫所謂格致  
者何也。格其物而致其知。所謂致知者何。皆不求其知而亦當  
不求其所以知之道乎。強而不知求其必知者非所以為知而弗措  
其不知益求其知者乃所以致知則致知之方未必不可闕如中  
來而闕如之訓亦豈非致知之工夫乎。由是觀之闕如不知者正  
所以格致之方而格致之方非闕如則無所用力之地矣。以明求  
其知之意。以示致其知之方者有不待辨說而明矣。嗚呼格  
致之道豈可以一舉而論之哉。在君臣則君義臣忠在父子則  
父慈子孝者皆是格致中大段事也。衛於是時君臣亂矣。父











之夫子之所謂幸學易可以無過者乃教人自謙之辭也孟子  
之所以願學孔子未嘗言易者乃明理盡性之意也夫抵夫子  
之道即易之道易之道亦夫子之道也孟子之道即夫子之  
道也夫子之道亦孟子之道也則夫子不待學易而無過也  
子雖不言易而無過也於戲消長盈虛易之理而夫子禮之進  
退久遠夫子之道而孟子學焉則一動一靜之間莫非天理而學  
孔子之學則乃所以學易也言孔子之言則乃所以言易也豈可  
以未嘗言易致疑於有過哉噫言易道之大而謙已教人學  
夫子也學夫子之道而明理盡性者孟子也聖賢言行雖若

Handwritten text in a cursive script, likely a historical document or manuscript, written on aged, textured paper. The text is arranged in approximately 12 horizontal lines, though some characters are obscured by the paper's texture and wear. The script is dense and fluid, characteristic of traditional East Asian calligraphy.



即不待諄，而遇者化存者神，莫能測其所以然者，何以異於天  
道不言而行，四時成萬物也。由茲以觀天，則聖人也。聖人亦一也。  
觀其可仕則仕，師時雨而潤澤生民，有如元氣之澍敷而為春也。  
可止則止，韞美玉而待價以沽，有如收斂而為秋也。老安少懷，各得  
其所，則夏之舒長而萬物咸亨也。請討陳恆力誅，正如則冬之  
凝閉摧剝，品嘗也。木鐸道路周流，天下則元氣之流行於四時也。  
於穆不已也。大抵天以元亨利貞之道行四時，而百物生焉。聖人  
以仁義禮智之德為四端，而萬物自焉。四時四端皆不外於一班  
之流行，則猶何有於言之間乎。然則在天之春，即夫子之仁也在。  
天之夏，即夫子之義也在。天之秋，即夫子之禮也在。天之冬，即夫

能於言語而行不遠焉故以年數無言天何言之致深哉  
 昔之聖人教人之意呼亦至矣謹對  
 禮義 齊善之說也  
 聖人之性性之善而善也惟性之善而善也  
 昔者所為失性備至其來可加政教  
 其善於氣也善之善也夫國也柳文  
 論之善也善也善也夫性也作  
 昔者所觀之國可為善也善也善也  
 後此乎日子





後之所益前之所益也新之所治舊之所治  
 也後因於前新撰於舊而相發之氣相承之  
 氣有同於惟元惟兩而前輩之守以此為務  
 者良有以也則交承之道其不輕而重也較然  
 惟其如是故代其職承其事而不務毀其前不致  
 疵其舊則交承之道得而故無不治代其職承且  
 事而必欲毀其前必欲疵其舊則交承之道失  
 而政隨以亂然則恩元篇之義為廣備且  
 相須也相倚也而雖於遠代之間或有所益至  
 亦不明言其過顯乎其非若蓋豈非盡交承之道  
 如自夫世降俗未人心一夫知承之繼之而猶  
 害之愈先聖後之未必賢於前而務損前之賢  
 新之故未必勝於舊而務斤舊政之非終必促人而  
 交承之義固如是乎哉嗚呼交承之失和甚非國  
 家之禍而廢政之壞亂也由於斯則上之人可不從

交承之義固難矣乎哉嗚呼交承之失和甚非國  
 家之福而廢政之壞亂恆由於斯則上之人可不  
 所以和合之哉苟能如德於上以和親建則於下  
 臣莫不觀感於風<sup>如</sup>之中而國家從而理耳論因  
 謂河白之舊政告新老子文也豈遵約束者當  
 去也壞三任三已無羞無愠載其清節民以寧壹則  
 夫子之許其忠存姓之歎其德亦宜乎子產之  
 將死屬政太叔而極以撻焉班超之徵還<sup>事</sup>繼廷任  
 尚而寬以弛焉噫猛以濟寬以濟猛各因其人皆  
 有所合則於交承相助之道果無所愧矣聞角企  
 望謂其謂已而累年乎不顧淮南末代者皆面目  
 而前事之猶記噫義之挾怨之心堅老致憾之言  
 固非仁人君子之量而忠信之士乎亦有以自取之  
 過未<sup>如</sup>祈未之<sup>如</sup>罪也至若漢陽會符交代在門生  
 如去來之情可想矣金罪調元踐更者同年而聽  
 請之意猶然矣嗚呼交承之際忠厚之所存而歷  
 觀前古之人或能盡忠厚之道或不休其忠厚之道

諸之愈窮然矣嗚呼交承之際忠厚之所存而歷  
 觀前古之人或能盡忠厚之道或不能盡忠厚之道  
 此其為大彰明較著者也恭惟今日 聖上臨御  
 天地之大昭乎日月之明也溫恭允塞之德斯而  
 新以敦百僚師，群賢穆，則真其人過之雖言國事  
 于兵濟萬辱之俗可缺於西漢雍熙之風庶追於  
 而獨奈何近年以來播紳之間志厚之掃地禮讓之  
 幾如甚至於外州郡補職之尤難而僧之多在  
 拉交承手愚嘗試見之矣前者羅漢者結而作史  
 于士極或暴如屠相昏如土偶而兀坐危堂操履  
 大言曰我是良宰我是循吏而公財之耗散在矣  
 則畏前宰之過也巧行膏臆胡頑作氣勢杜之  
 越乎肝膽山澹於方寸惟恐構捏之不暇簡易  
 循理各任其長承教之和平小詞懷嫌報怨猶  
 寤忠良追壽之故賊相望是何 聖明之世而  
 心之不敏一至於此才愚也端居而食焉今茲  
 人之禍之所起則曰交承焉則非交承之過  
 則曰才學非守宰之過也然則禍之

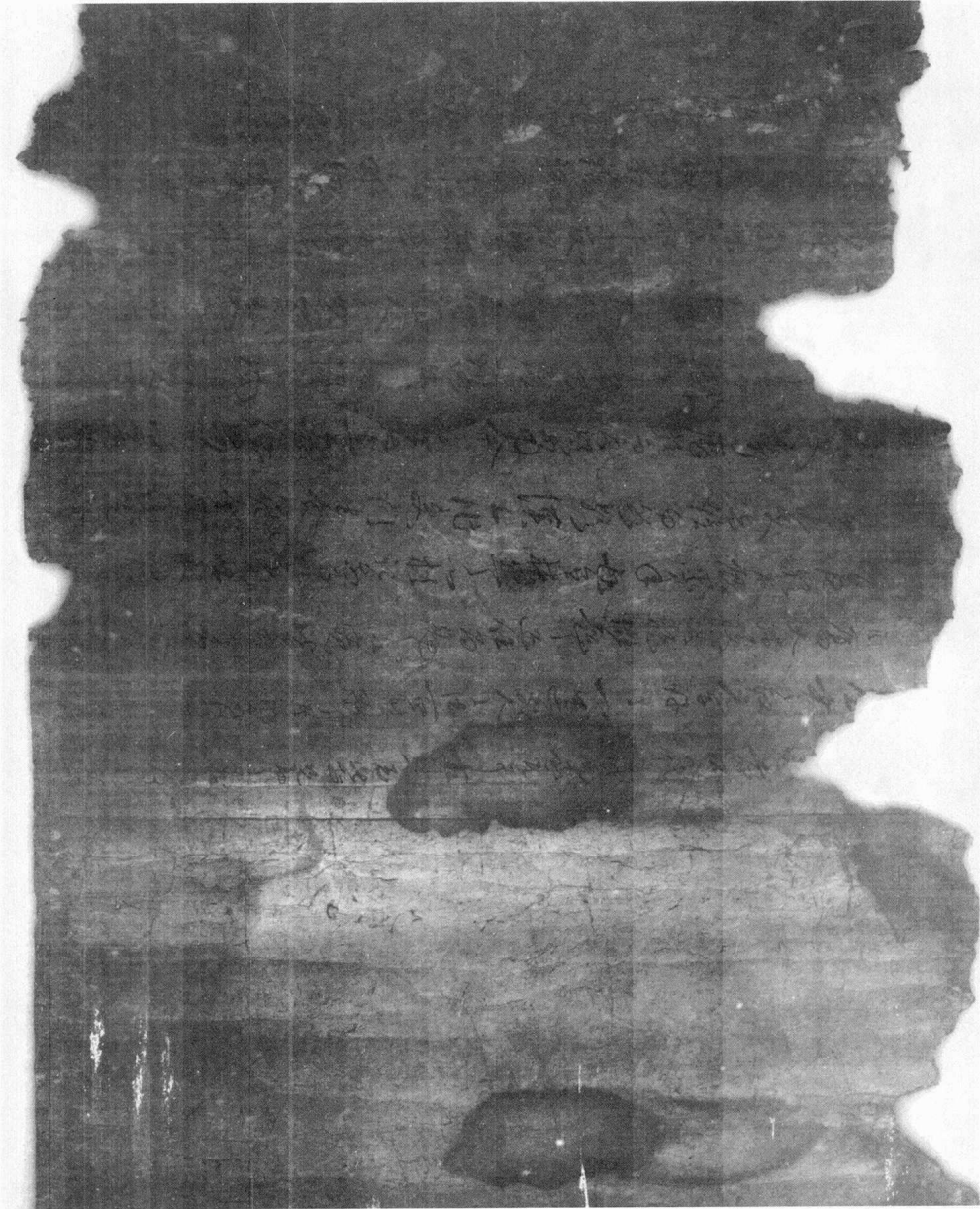
夫和又孰使之然哉即此可以知遠近所以  
 窮原則竊怨我 后之德亦或有失和而後  
 也愚問舟非扼無以濟川馬非纏無以致遠  
 君非德無以政此是以隆吉之君能和德性  
 上故内外交承之宜莫不和協於下而封爵相  
 福之禍後豈足不能和德北工故内外交承  
 之宜無不備此怨而始有相備之禍愚不敢知  
 我 后之和德漸曉於後世耶將漸至乾隆古張  
 漸曉於後世則固勝於後世矣將漸至隆古則  
 盍亦修其德以效其和以立化下之本乎誠能自  
 勿其已性者為之而對乎其未作者勿以其已和  
 老為之而對乎其未和者吾之德既和則下乃和  
 達百萬眾不加輯推而至於列國皆濟  
 消雖怨之念同臻大和之域前向性者無非



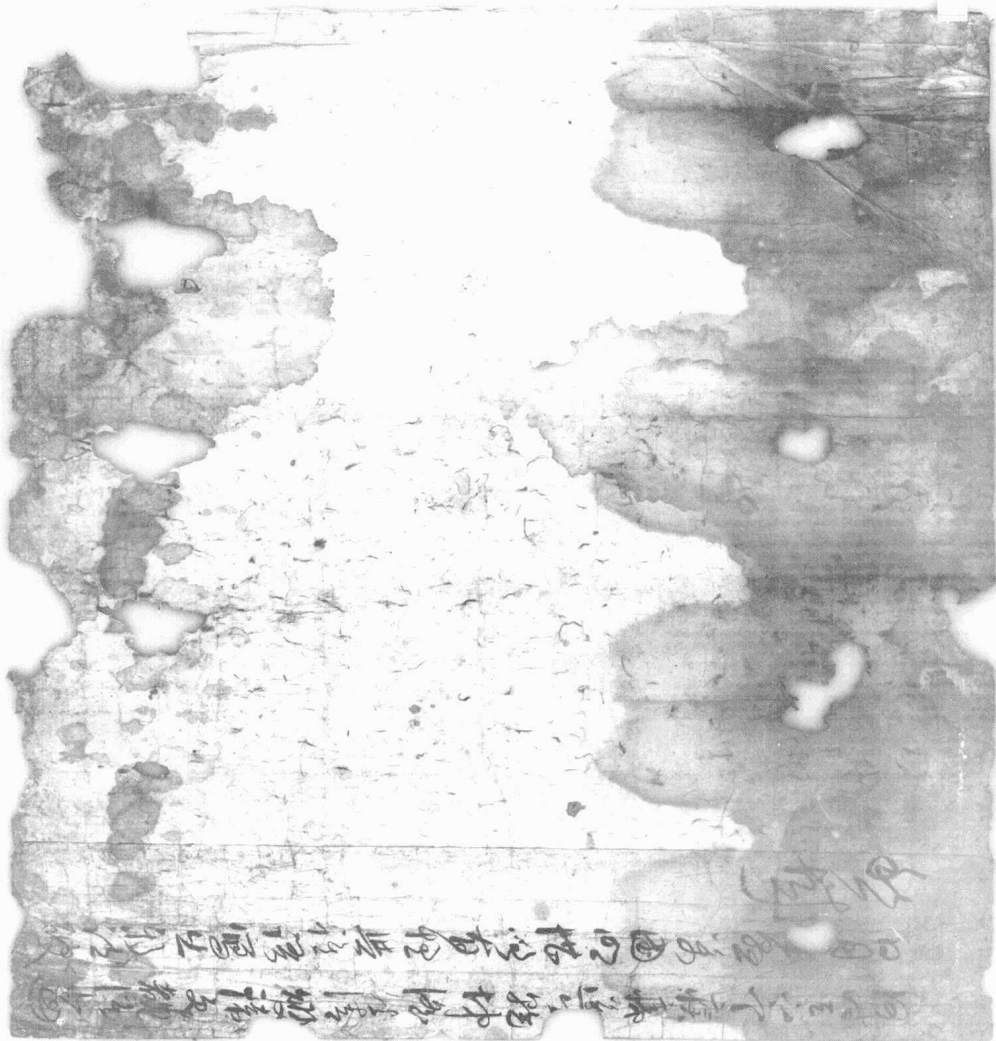
消雖怒之念同臻大和之域前而生者無非  
 也後而末者無非杜也同心而相讓媿聲之聖  
 自統於士夫交修之效有躋於寧謐抑何有  
 交承陷人之事乎愚也既復 明河而篇不  
 可以成謹以餘意尾之曰今之交承之際豈  
 陷人者此非最子之事以是觀之則布列中  
 可謂善人者非耶此不過論雷實失精鑑之  
 道也苟能揆仿冊如李文正材錄錄如雲相  
 俗八百餘拜盡是雀旒甫之得人桃李在門若  
 非秋仁權之為國則入在于朝出而吏于外  
 各得其人崇禮敬讓之風翕然於同僚交承之  
 間而至如滅循之患不期祛而自祛身呼  
 本俱以隱憂之才雖或<sup>混</sup>於下位困於銅印而  
 吾初其柔陰於他日不遠矣則倚人任官以  
 今日之弊 執事也 執事策也願 執事  
 以前所陳者不生于 后以後所陳者自

子來孝老謹對





鼓不聞兮伊思之憤威銅龍滾耳亂我心曲中宵不寐  
 何為乎不繼豈是鼓之悲君自不覺其傷心嗚呼君臣  
 之怨君臣已哉感此夜之閉窗愁之不願聽燒入耳而  
 有事雖志於搬身及使余而掃田蓋數年之是停收五夜  
 將一安教邊之未到庶愁懶之有忘想爾帝之停數何愴思之君是志既切  
 憂民憂國好士手之視之心固無異於生死况汝子平上  
 自持八寶官而不奏故其心之可恨天子之玉汝製魚水之相會一夕而  
 能爾於衣乘痛除食之雖再而不忘於始終惟年待度之心幸何不  
 聽乃傳數則厚兮鐵薄  
 三本德聽鳴榔詩  
 孤舟何子一帆風在陸高輪旋集逐逐田月波波生來客  
 小艇空時此社莊底為安受時天字渡後及寺寺聖屋  
 生 卷之四 子夜歌 州 華 樓 鳴 榔 詩 卷 四 世 傳  
 於 中 卷 四 子 夜 歌 州 華 樓 鳴 榔 詩 卷 四 世 傳



之則天子之父何教執之何教罪之卑陶不敬以君臣之分  
 稟之天下可也嗚呼非孟子孰能知卑陶之志哉以常言  
 之罪人也卑陶之執豈曠非卑陶執之也乃天下執之也雖窮  
 下之法而不罪之得乎然則擊壤之殺人非卑陶之罪人  
 也至嚴而不敬廢也雖欲送天下之心而不執之得乎雖欲廢  
 其尊則不敬罪之其分則不敬執之天下之法至公而不  
 上罪富死以執法之官而奪天下之法則在法富執天子之  
 職天子之父也卑陶執法之官也以天子之父而處職之官  
 之法者天下之公刑天下之公事也

則天子之父何教執之六何教罪之卑陶不教以君臣之分  
 天下之法一以聽乎天下之公而不私私卑陶之心者其惟天子  
 噫於天下之心可執則執之於天下之法可罪則罪之此之謂  
 稟之天下者非邪故曰行天下之至公者必稟之於天下也  
 善義平秩亞成  
 嗚呼所由而成者歲功者不過授時而已所由而遂者民  
 生則亦不過有秋而已則平秩亞成之義際可想矣至  
 天之所以養成萬物之道乃在於教授人時土教唯作

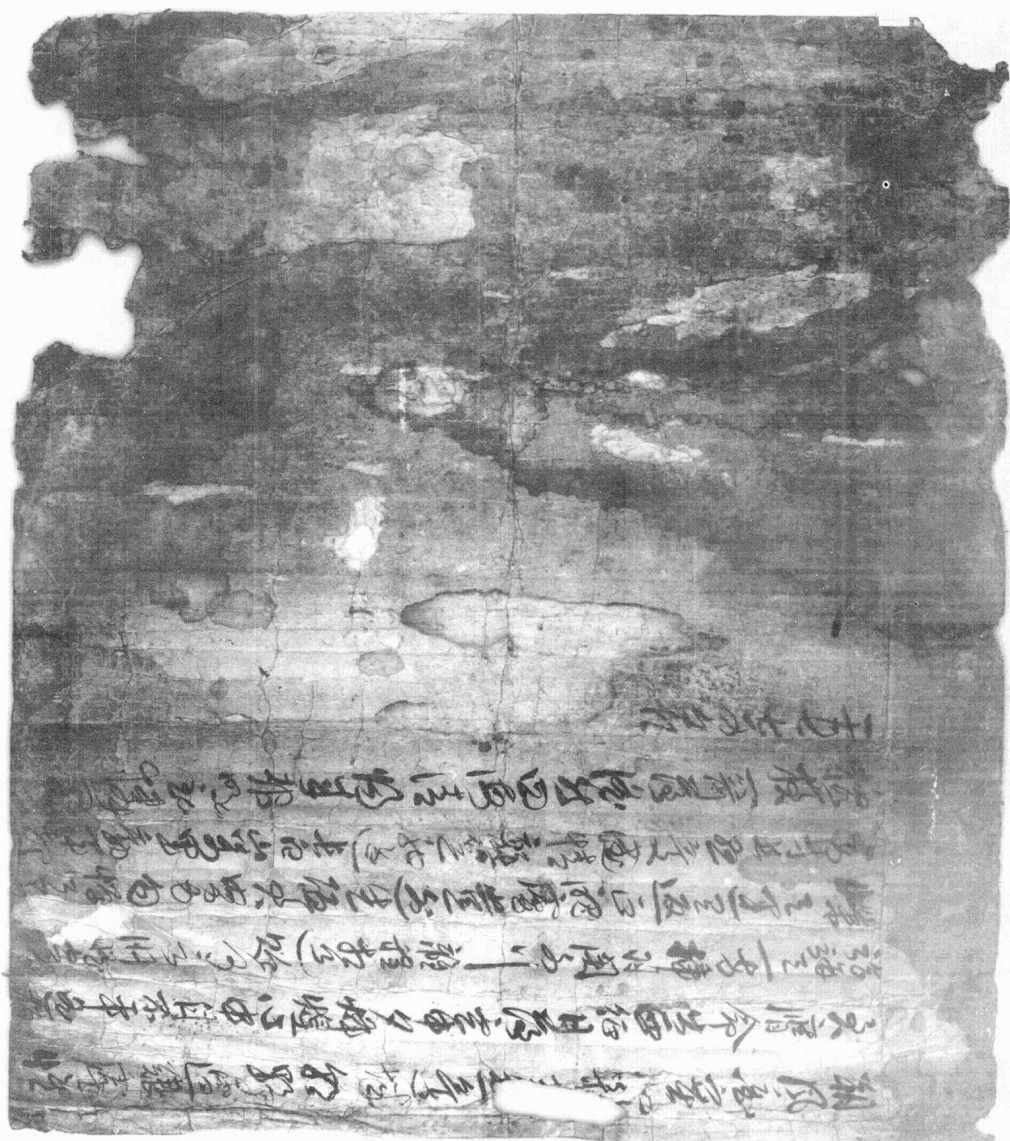


Handwritten text in a cursive script, likely a form or document, written on aged, stained paper. The text is arranged in approximately 12 horizontal lines, though some characters are obscured by water damage and fading. The script is dense and difficult to decipher precisely, but appears to contain a series of entries or a list.



事于死惟子之志于報復乎豈遠思有為之  
 之固孤村碑今曰惆悵後而無及官其後矣  
 將志願念廟宇之不之深起恨於手衷倘誰指展而要  
 在泉裏之忠臣編彼鄂州遺愛留民思營新權亦係  
 廟廟用伊字意顯之忠烈之廟乎塔一環之瞻視嗚呼其  
 雖不同於武王廟然忠臣庶子豈不萬望無然於其少異也  
 上居者莽者過者敬香火乎誰敬廟乎秋第第者無與  
 揭飾於日月悲乎夫烈士不與國俱斯盛則精神萬體盛  
 敵子撫之無人整乾坤者何日安武穆之不死豈胡馬之南牧  
 周之全懷之悲祀事難修教魄何歸為雷霆為好覺鬼之  
 未死拈為山岳為河海德之潤者不泯之靈周流注來考如  
 未應法乎唐宮因作祝詞忠無二軀孰有借氣魂才情  
 凡來自飲之復壯年；魂歸來斯問可休

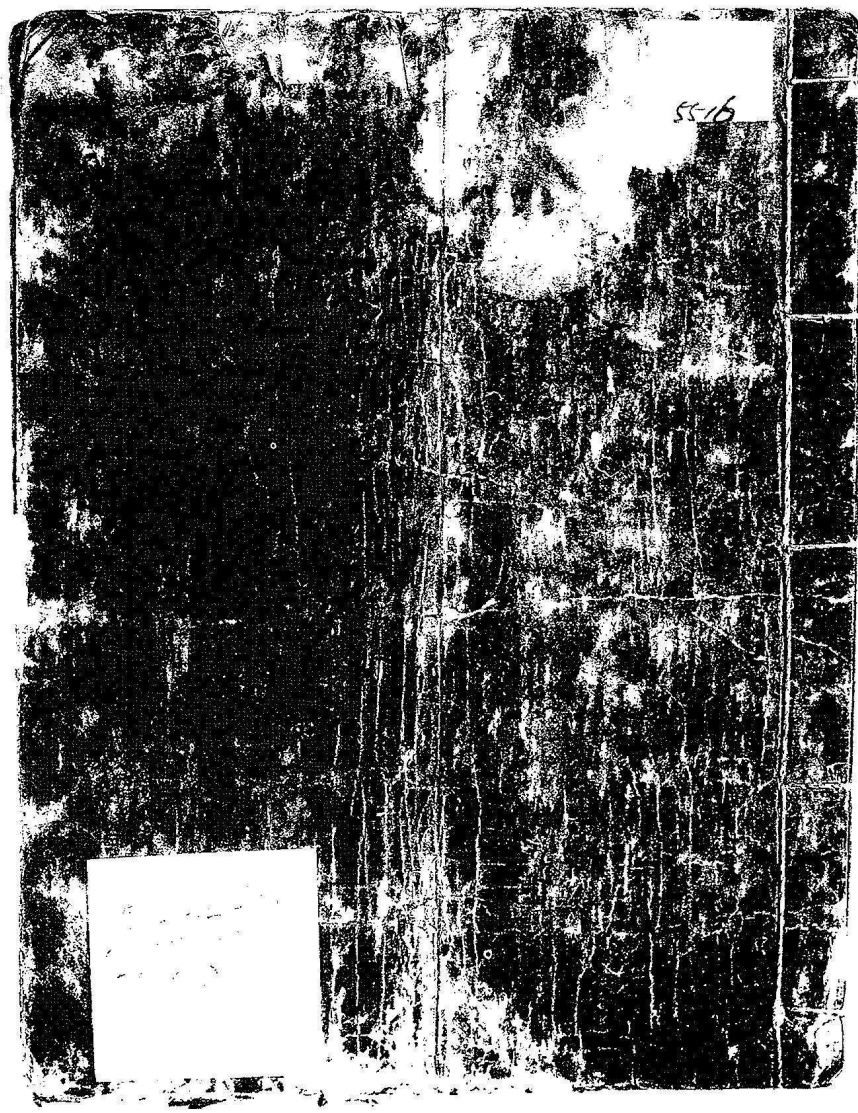
送張元則



六。成册古文書

(一) 齋舍完議

齋舍完議 1 1717 (肅宗 43) 28 × 36.5



齊舍完議序

按記曰大事在祀尚非奉  
 節詭長其思愛然而不  
 莫不欲盡心辨供致其如  
 之誠而家貨物溥率多不  
 用其情者可悲也夫昔

齊舍完議序

按記曰大事在祀尚非奉  
 節詭長其思愛然而不  
 莫不欲盡心辨供致其如  
 之誠而家貨物溥率多不  
 用其情者可悲也夫昔

為也嘗與諸父噫而曰吾  
 弟允雖無傷哉之歎而  
 為子孫豈日不憂於供祀  
 如貧而無財不先為且之  
 歎則非獨為子孫之大憾  
 後然之靈其肯歎諸不如

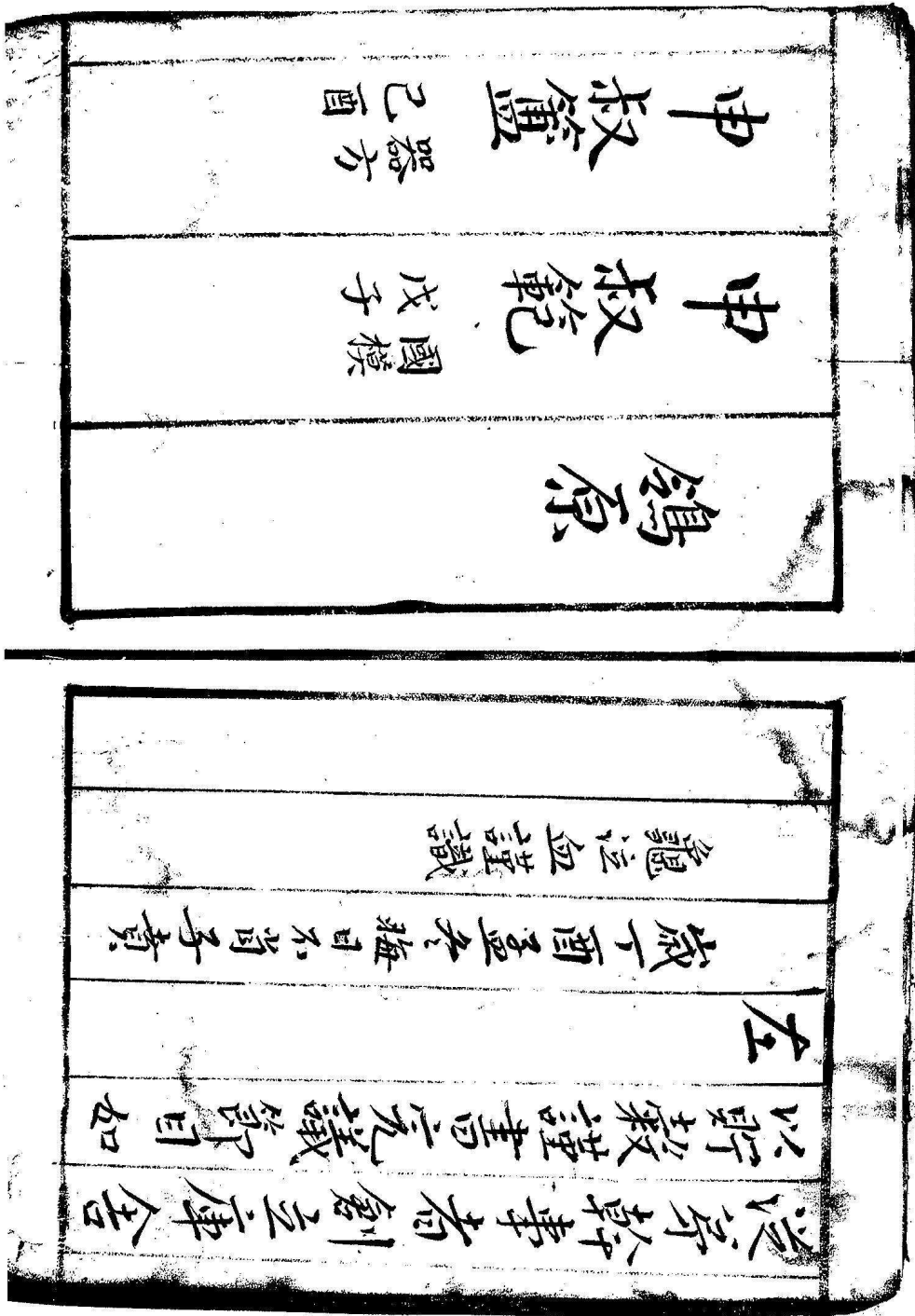
先人不曾念及家事而唯  
 日敬者不越乎奉先思  
 孝自遠代而逮及祖考  
 其然其力於助殫力既盡  
 仁至於家詞躬自排置  
 者皆在於奉先一大事



肖子貴龜甘侍膝下承  
 命經冊使筆人書諸諱  
 未及盡節目不幸遭終  
 天之痛至今目之手之不  
 覺五内如崩 先人之志  
 無宜適追勿替引之故使

總其不愛之日願自經也  
 率以為常祭品既已之  
 式又聚穀物年二循環取  
 息買水曰幾五數斛洛種  
 嗚呼 先人不匱之孝  
 其永為子孫之維則歎不





完議敬目

一忌祭費祭之四家輸行學

一與祭當所出多至四十石後

其輸次亦用是卷一位限二

石出給事

一油清麵米果物各備以給

際

申叔筵	子直
申叔麓	子和